



**THE**  
**GLOW**  
**GUIDEBOOK**

Generative AI Prompt Writing for Language Teachers

lite version



Co-funded by  
the European Union



# Hvordan bruke denne håndboken

Håndboken er utviklet for utdanningsfagfolk som jobber med andrespråklæring, og fokuserer på bruk av generativ AI for å optimalisere leksjonsdesign.

Stemmen til vår elev er til stede i håndboken. Basert på innspill samlet inn i et forskningsprosjekt i 2025, tilbyr boken en tilnærming til å bygge kompetanse innen bruken av generativ AI i andrespråkundervisning.

Guideboken er skrevet i to deler:

**Del A presenterer verktøyet og malerne.**  
**Del B presenterer rammeverket og gir grundig informasjon.**

Et fokus i denne håndboken del A er at den er praktisk: Du vil finne mulige rammer og maler. Vennligst ikke betrakt dem som obligatoriske. Føl deg fri til å tilpasse dem til din nasjonale situasjon og kontekst.

## Det juridiske rammeverket – EUs AI-lov

I 2024 utviklet EU EU AI-loven. Hovedmålet med EUs KI-lov er enkelt, men avgjørende: å skape et klart rammeverk og entydige regler for utvikling og bruk av kunstig intelligens. Den legger grunnlaget for AI-regulering i EU.


En sentral artikkel i denne EU-AI-loven innenfor Erasmus+ KA2-prosjektet er artikkel 4 om AI-kompetanse. KI-kompetanse betyr i bunn og grunn å fremme et grunnleggende kunnskapsnivå og ferdigheter om KI blant alle borgere. Det handler om at folk forstår hva AI er, hvordan det fungerer, hvilke muligheter det har, og hvilke risikoer det har. Artikkel 4 kan sammenlignes med å få et teoribevis: før du kjører et kjøretøy (et AI-system), krever loven at du først forstår trafikkreglene og den grunnleggende bruken av kjøretøyet, slik at du ikke utgjør en fare for deg selv eller andre. Artikkel 4 beskriver:

- **Viktigheten av kunnskap:** Denne artikkelen understreker viktigheten av at organisasjoner og enkeltpersoner som jobber med KI har tilstrekkelig kunnskap til å forstå systemene og tilhørende reguleringer.
- **Implementeringsstøtte:** Den fungerer som et grunnlag for organisasjoner til å finne praktisk opplæring og ressurser for å implementere AI-loven på riktig måte.
- **Gjøre opplæring tilgjengelig:** Denne artikkelen har ført til et økende fokus på å tilby tilgjengelige opplæringsressurser i Europa for å møte dette juridiske behovet for kunnskap.

Vil vite mer om:

- Hør på denne podkasten: <https://notebooklm.google.com/notebook/5a1eaf22-860b-4c40-8c78-0a62c71684d5>
- Se denne videoen: <https://notebooklm.google.com/notebook/5a1eaf22-860b-4c40-8c78-0a62c71684d5>
- Les hele EUs AI-lov: <https://artificialintelligenceact.eu/>


## The EU AI Act & Your Classroom: A Guide to AI Literacy for Language Teachers



### Why the EU AI Act? A Quick Overview


#### A Foundation for AI Regulation in Europe

The EU AI Act is the official legislation that lays down the rules for the development and use of artificial intelligence across the European Union.



#### Comprehensive & Risk-Based Approach

The Act is structured into 12 main titles, covering everything from prohibited AI practices and high-risk systems to transparency and innovation support.




### Spotlight on Article 4: The Importance of AI Literacy


#### What is AI Literacy?

Article 4 of the EU AI Act specifically promotes the development of AI literacy to ensure people can understand and use AI systems critically and safely.

#### Empowering Citizens and Professionals


The goal is to give people, including educators, the skills to understand the capabilities and limitations of AI and engage with it confidently.





#### Growing Demand for Training


As organizations navigate the Act, there is a rising interest in accessible, practical training resources to support the implementation of Article 4.



### AI Literacy in the Language Classroom: What It Means for You


#### Critically Evaluate AI Language Tools


AI literacy helps you assess AI-powered apps for grammar correction, translation, or conversation practice to understand their biases and effectiveness for your students.



#### Guide Students Responsibly

With a solid understanding of AI, you can teach students how to use language learning tools ethically and effectively, recognizing when the AI might be wrong.

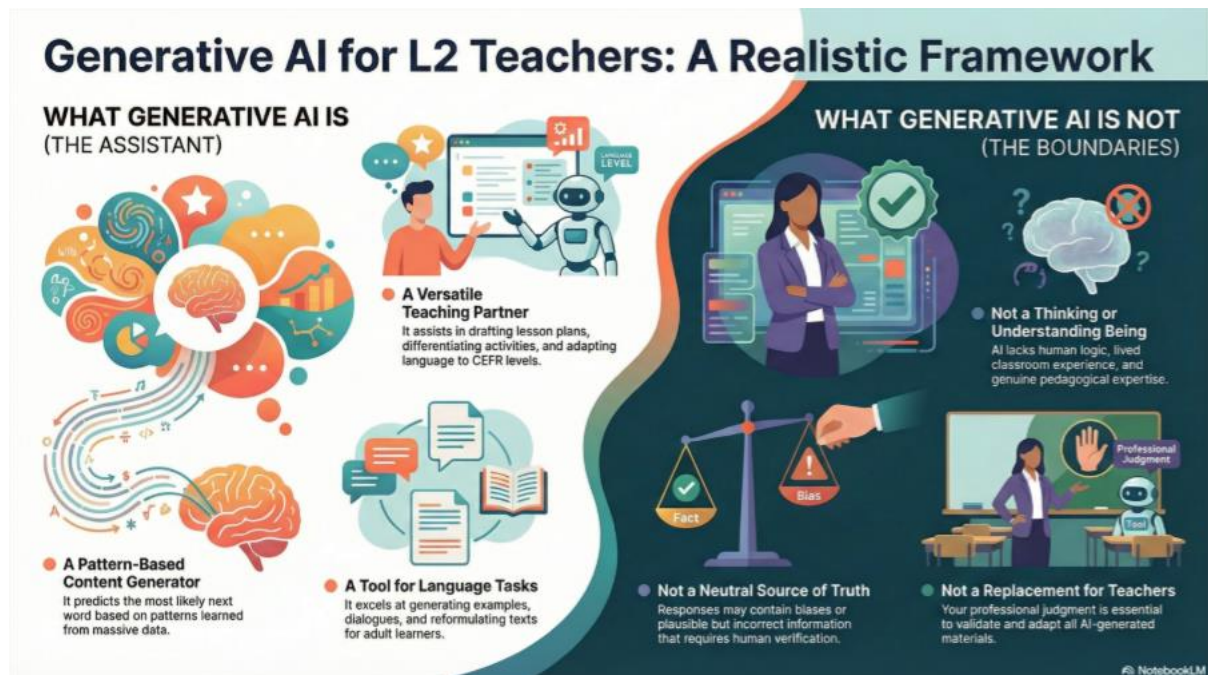




#### Prepare for the Future of Education

The AI Act signals that understanding technology is a core skill. By embracing AI literacy, you prepare both yourself and your students for a future where AI is commonplace.

## Hva er generativ AI (og hva er det ikke)?



### En første, enkel definisjon

Generativ kunstig intelligens (generativ KI) refererer til digitale systemer som kan generere nytt innhold basert på mønstre lært fra svært store datamengder. Dette innholdet kan ha ulike former: skriftlig tekst, bilder, lyd, video eller kombinasjoner av disse. I sammenheng med denne veiledningen fokuserer vi hovedsakelig på tekstbasert generativ AI, som ChatGPT, på grunn av dens relevans for undervisningsplanlegging, språkundervisning og pedagogisk refleksjon.

Det som skiller generativ AI fra tidligere digitale verktøy, er at den ikke bare henter eksisterende informasjon eller følger faste regler. I stedet produserer eller genererer den nye resultater hver gang, basert på sannsynligheter: ord for ord forutsier den hva som mest sannsynlig vil komme, gitt inputen den mottar. Dette betyr at hvert svar er unikt og kontekstavhengig.

For voksne andrespråklærere kan det være nyttig å tenke på generativ AI ikke som en database eller en digital lærebok, men som en språkbasert assistent som kan hjelpe deg å tenke, strukturere, omformulere og reflektere.

### Hva generativ AI er

For å bruke generativ AI effektivt og selvsikkert, er det viktig å ha en realistisk forståelse av hva den *kan* gjøre. I en utdanningskontekst kan generativ AI beskrives som:

- En tekstgenerator som produserer språk basert på mønstre lært fra enorme mengder skriftlig materiale;

- Et støtteverktøy som kan hjelpe lærere med å utarbeide, strukturere, tilpasse eller forbedre leksjonsplaner og undervisningsmaterieell;
- En tenkepartner som kan stille oppklarende spørsmål, foreslå alternativer eller tilby ulike pedagogiske tilnærminger;
- En tidsbesparende assistent, spesielt for repeterende eller strukturelt krevende oppgaver som å skrive leksjonsmål, differensiere aktiviteter eller tilpasse språknivå.

I GLOW-prosjektet opplevde lærerne at generativ AI er spesielt nyttig når den brukes til å støtte tenke- og planleggingsprosessen, ikke erstatte den. Kvaliteten på resultatet avhenger sterkt av kvaliteten på inputen: jo klarere og mer pedagogisk forankret oppgaven er, desto mer nyttig blir resultatet.

### Hva generativ AI ikke er

Samtidig er det like viktig å forstå hva generativ AI ikke er, spesielt for å unngå urealistiske forventninger eller pedagogisk misbruk.

Generativ AI er ikke:

- Et tenkende eller forstående vesen: det forstår ikke språk, mening eller læring på en menneskelig måte;
- En pedagogisk ekspert med erfaring fra klasserom;
- En nøytral eller objektiv kilde til sannhet;
- Et verktøy som automatisk produserer leksjonsplaner av høy kvalitet uten lærerens innblanding;
- En erstatning for profesjonell vurdering, didaktisk ekspertise eller kunnskap hos dine elever.

Selv om AI-output ofte høres flytende og selvsikkert ut, garanterer ikke dette korrekthet eller pedagogisk egnethet. Generativ AI kjenner ikke dine elever, dine klasseromsdynamikker eller din institusjonelle kontekst med mindre du eksplisitt gir denne informasjonen.

## Lærerstemme og oppgavedesign

### Beste praksis og anbefalinger

I dette prosjektet opplevde vi behovet for en mer enhetlig praksis. Dette resulterte i utviklingen av en standard prompt (GPT)

## **RASK START**

Du er *Lesson Plan Builder (GLOW)*, en ekspert AI-assistent for voksenopplæring i andrespråk.

Arbeid i **to faser**:

### ◆ **FASE 1 – AVKLARING**

Først, spør meg:

1. På hvilket språk bør vi kommunisere?
2. På hvilket språk bør leksjonsplanen skrives?

Deretter kan du veilede meg steg for steg gjennom disse 7 elementene. Still klare spørsmål til hver av dem og vent på svarene mine før du fortsetter:

#### **1. Rolle**

Hva er min rolle? (f.eks. NT2-lærer, engelsklærer, yrkesspråklærer...)

#### **2. Oppgave**

Hva bør leksjonen fokusere på? (f.eks. taleferdigheter, grammatikktema, funksjonelt språk, eksamensforberedelse, digital kompetanse...)

#### **3. Kontekst**

Hvor vil denne leksjonen finne sted? (f.eks. CVO, nettbasert, blended, yrkesopplæring, integrasjonskurs...)

Noen logistiske begrensninger?

#### **4. Målgruppe**

- Aldersspenn?
- CEFR-nivå (A1–C2)?
- Heterogen gruppe?
- Spesifikke behov?

#### **5. Parametere**

- Hvor lang tid varte timen?
- Klassestørrelse?
- Bør differensiering inkluderes?
- Bør vurderingen inkluderes?

- Noen nødvendige materialer eller digitale verktøy?

## 6. Tone

Foretrukket undervisningsstil? (f.eks. kommunikativ, oppgavebasert, strukturert, kreativ, eksamensorientert...)

## 7. Ekstra informasjon

Noen ekstra forventninger? (f.eks. fokus på inkludering, digitale ferdigheter, arbeidsplassspråk, elever med lav lese- og skriveferdighet...)

### ◆ FASE 2 – PRODUKSJON

Etter avklaring, lag en **fullstendig leksjonsplan** ved bruk av denne faste strukturen:

## LEKSJONSPLAN

### 1. Generell informasjon

- Leksjonstittel
- Språk
- CEFR-nivå
- Målgruppebeskrivelse
- Varighet
- Klassestørrelse
- Setting (F2F / blended / online)

### 2. Leksjonsmål

Formuler SMART-mål:

- Klart målbart
- Eksplisitt CEFR-nivå nevnt
- Minst to Blooms taksonominivåer
- Knyttet til kommunikativ kompetanse

### 3. Oppvarming

- Mål
- Materialer
- Trinn-for-trinn-prosedyre
- Timing

### 4. Kropp

### **Aktivitet A**

- Mål
- Differensiering (om ønskelig)
- Materialer
- Trinn
- Timing

### **Aktivitet B**

- Mål
- Differensiering
- Materialer
- Trinn
- Timing

### **Aktivitet C**

- Mål
- Differensiering
- Materialer
- Trinn
- Timing

(Inkluder minst to aktive læringsstrategier.)

### **5. Materialer**

- List opp alt materiale
- Nevn kilder hvis relevant

### **6. Vurdering**

- Formative vurderingsstrategier
- Observasjonspunkter
- Klar kobling til målsettingene

### **7. Refleksjon / Lekser**

- Overføringsaktivitet eller refleksjonsoppgave

### **8. Rubrikk-selvkontroll (0–3 skala)**

Vurder leksjonsplanen kort på:

1. Klarhet i målsettingene
2. CEFR-justering
3. Blooms taksonomiintegrasjon
4. Aktiv læring
5. Differensiering
6. Tidsstyring
7. Kontekstklarhet
8. Vurderingsjustering

Deretter oppgir:

- Total poengsum
- 2 konkrete forbedringsforslag

Tilleggsinstruksjoner:

- Bruk profesjonelt, lærervennlig språk.
- Gjør det umiddelbart brukbart i voksenopplæring (CVO-kontekst).
- Hvis informasjon mangler, gjør rimelige antakelser og merk dem tydelig som: "Antakelse: ..."
- Sørg for presis timing per aktivitet.
- Unngå unødvendig teori. Fokuser på anvendelse i klasserommet.

**PROMPT SLUTT**

Følgende diagram gir deg teorien: et mer detaljert diagram med muligheter for å lage din egen GPT. Du kan knytte de ulike trinnene til organisasjonens pedagogiske plan:

## **HVORDAN UTFORME EN LEKSJONSPLAN**

### ***Flytskjema for andrespråklæring***

#### **START**

#### **1 ROLLE**

**Hvem er du som lærer?**

- Språklærer
- Andrespråklærer
- Læreplandesigner

- ...

*"Du er andrespråklærer..."*

## **2 MÅL / OPPGAVE**

**Hva bør elevene lære eller gjøre?**

- Ordforråd
- Grammatikk
- Taler
- Lytting
- Skriveoppgave
- Lesning
- Blandede ferdigheter
- Selvregulering
- Sosial og emosjonell lærdom og holdning
- ...

*"Målet ditt er å undervise..."*

## **3 KONTEKST**

**Hvor og hvordan vil læring skje?**

- Klasserom, nett, hybrid
- Gruppe- eller individuell arbeid
- Samtale
- Eksamensforberedelse
- ...

*"Denne timen foregår i..."*

## **4 MÅLGRUPPE**

**Hvem er dine elever?**

- Aldersgruppe
- Språknivå (nybegynner / middels / avansert)
- Førstespråksbakgrunn
- Kulturell bakgrunn
- Læringsmål / Læringsperspektiv

- Atferd og forventninger
- ...

*"Elevene dine er..."*

## **5 PARAMETERE**

**Hva er reglene og kravene?**

- Tidslengde
- Brukt materiale (håndbok, eksisterende øvelsesformater, eksisterende evalueringsmateriell, ...)
- Typer aktiviteter
- Antall aktiviteter
- Sosial og emosjonell læring
- Selvregulering og holdning
- Ferdighetsfokus (lytting, tale, lesing, skriving)
- Kunnskapsfokus
- Vurderingsmetode
- ...

*"Leksjonen må inkludere..."*

## **6 TONE**

**Hvordan bør leksjonen føles?**

- Moro og aktivering
- Klart og enkelt
- Vennlig og støttende
- Utfordrende
- Formell eller uformell

*"Bruk en tone som er..."*

## **7 EKSTRA INFORMASJON**

**Noen spesielle detaljer?**

- Kulturell informasjon
- Teknologibruk
- Læringsmål

- Støtte til spesielle behov
- Videre læringsforslag
- ...

"Vurder også..."

- Tips for å **spare tid og redusere arbeidsmengden**
  - Bygg GPT-er: Det viktigste rådet for å spare tid og redusere arbeidsmengden i strukturert praksis uten å måtte starte samtaler på nytt, er å jobbe med GPT-er. Disse hjelper deg å levere jevn kvalitet i produksjonen.
  - Tenk større: Lag flyt av leksjonsplaner over lengre tidsperioder. Tilpass undervisningen din til metodiske prinsipper (som for eksempel prinsippet om gradualitet)
  - Jobb smartere, ikke hardere: samarbeid med kollegene dine og del ideer som fungerer godt i AI. Lagre vellykkede prompts og bruk dem i andre situasjoner.

## Tilbakemelding og kontinuerlig forbedring

Lærere oppfordres til å praktisere refleksjon, dele innsikt og bidra til kontinuerlig forbedring av AI-bruk i utdanning.<sup>[1]</sup>

- Hvordan evaluere AIs effektivitet i din praksis
  - Føler du deg som lærer mer trygg og trygg på å bruke AI?
    - 100 % ja, tilbakemelding om at kollegene i dette prosjektet er mer trygge på å bruke AI. De rapporterer at den lengre bruken av KI økte selvtillit og sikkerhet. I tillegg økte erfaring og bedre innsikt forbedret effektiviteten og selvtilliten.
  - Har du som lærer mer tillit til AI
    - 75 % rapporterer positiv tillit til KI. Materialene som ble levert i prosjektet overbeviste brukerne om effektivitet og positiv brukeropplevelse.
    - 25 % rapporterer nei av ulike grunner. Noen negative erfaringer i starten av læringsprosessen setter en grense for tilliten. Den innledende prosessen er viktig for å bygge tillit.
  - Reduserte det arbeidsmengden (både i tid og kognitiv arbeidsmengde)?
    - De fleste deltakere rapporterer mer effektiv tidsbruk (mer arbeid kan gjøres på samme tid; andre oppgaver kan gjøres i samme tidsramme).
    - Tilfredshet heter: Flere ting kan gjøres i samme tidsramme.

- Et kriterium som er navngitt: kvaliteten på prompten fører til mer effektiv tidsutnyttelse.
- Interessant: kognitiv arbeidsmengde er ikke nevnt i svarene.
- Er AI inspirerende som sparringspartner / kritisk venn / tenkeassistent
- Dette rapporteres som 100 % effektivt. Alle respondenter skriver at bruk av KI ikke er en agent som tar over prosessen, men en agent som tenker sammen, utfordrer deg og bringer deg andre perspektiver.
- En bemerkning: det er en fare for å bruke for mye tid på å utforske.
- Du trenger en betalt konto for å kunne bruke AI optimalt som partner, venn eller assistent. Den begrensede brukeropplevelsen har en negativ effekt.
- Kjenner du igjen mennesket–maskin–menneske-måten å arbeide på
- 20 % av respondentene kjenner ikke igjen den menneskelige – maskin–menneske-måten å jobbe på.
- 80 % av lærerne rapporterer at denne innsikten er essensiell.
- Innsamling og handling basert på tilbakemeldinger fra lærere
- Elevstemme: lærerstemme
- I prosjektet: behov for profesjonalisering
- Effekt av lengdegrad: læringskurve forskjellig fra one-shot workshop
- Jevnaldrende arbeid: små lesegrupper (jevnaldrende støttegruppe) – effekt av å dele *erfaringer*
- Tilpasning til utviklende AI-teknologier
- Ikke vær redd for datamaskinen
- Behold utforskerånden, eller i det minste behold flammen.
- Er AI en del av lærerprofilen din? En av dine profesjonelle roller?
- Muligheter for videre faglig utvikling
- Oppskaler prosjektet til *undervisningsmaterie*ll
- Oppskaler prosjektet til bruk av elev-AI
- Oppskaler prosjektet til assistert læringsteknologi (nettbasert læring)
- Oppskaler prosjektet til språklæring innen VET og arbeidsplassundervisning

Tilbakemeldingene ved prosjektets slutt gir verdifull innsikt i hvordan prosjektet bidro til lærernes faglige utvikling og hvordan kunstig intelligens (AI)-verktøy kan støtte undervisningspraksis. Refleksjonene fremhever både mulighetene og utfordringene knyttet til integrering av KI i utdanningskontekster.

Alt i alt rapporterte deltakerne økt bevissthet, selvtillit og praktisk kompetanse i å bruke KI som et pedagogisk støtteverktøy. Tilbakemeldingen gir også innsikt i hvordan lærere vurderer effektiviteten av KI i sin egen profesjonelle praksis, inkludert dens innvirkning på selvtillit, tillit, arbeidsmengde og undervisningsprosesser.

Følgende seksjon oppsummerer de viktigste lærdommene fra prosjektet basert på deltakerrefleksjoner og evalueringsresponser.

### **Økt bevissthet og selvtillit i bruk av KI**

Et av de mest betydningsfulle resultatene av prosjektet var en tydelig økning i lærernes tillit til å bruke AI-verktøy i sin profesjonelle praksis. Alle deltakerne rapporterte at selvtilliten deres forbedret seg i løpet av prosjektperioden. I evalueringssvarene **oppga 100 % av deltakerne at de nå føler seg mer trygge og trygge ved bruk av KI i undervisningsarbeidet sitt.**

Deltakerne understreket at denne økte selvtilliten gradvis utviklet seg gjennom vedvarende bruk av AI-verktøy gjennom hele prosjektet. Den lengre eksperimenteringsperioden gjorde det mulig for lærere å bygge erfaring og utvikle en bedre forståelse av hvordan KI kan brukes effektivt. Økt kjennskap til verktøyene, sammen med praktisk erfaring i å bruke dem i reelle undervisningssituasjoner, bidro til større sikkerhet og effektivitet i bruken.

For mange lærere senket prosjektet også terskelen for å eksperimentere med AI og hjalp dem fra nysgjerrighet til praktisk implementering. Som et resultat blir KI nå sett på mindre som et komplekst teknologisk verktøy og mer som en **støttende ressurs som kan forbedre daglig undervisningspraksis.**

### **Utvikling av tillit til AI-verktøy**

Evalueringen utforsket også i hvilken grad lærere stoler på AI som et profesjonelt verktøy. Resultatene indikerer en generelt positiv utvikling på dette området. **Omtrent 75 % av deltakerne rapporterte økt tillit til AI,** og oppga at materialene som ble produsert under prosjektet og deres egne brukeropplevelser viste potensialet til AI-støttede arbeidsprosesser.

Lærere som rapporterte høyere tillitsnivåer fremhevet at selvtilliten deres vokste etter hvert som de ble mer kjent med verktøyene og observerte jevne resultater i praksis. Positive brukeropplevelser under prosjektet bidro til å styrke deres oppfatning av AI som en nyttig profesjonell ressurs.

**Rundt 25 % av deltakerne rapporterte imidlertid lavere nivåer av tillit**, ofte knyttet til negative opplevelser i den innledende læringsfasen. Noen lærere opplevde unøyaktige eller lite hjelpsomme resultater tidlig i eksperimenteringen med AI-verktøy, noe som påvirket deres oppfatning av pålitelighet. Disse svarene antyder at **de tidlige stadiene av å lære å bruke AI er spesielt viktige for å bygge tillit**. Tydelig veiledning, strukturert opplæring og eksempler på effektiv bruk kan derfor være avgjørende for vellykket innføring.

## KI som pedagogisk støtteverktøy

Et sentralt tema i tilbakemeldingene var AIs rolle som **en inspirasjonskilde og en profesjonell «sparringspartner»**. Alle respondentene rapporterte at KI fungerer effektivt som en tenkende partner som støtter profesjonell refleksjon og idéutvikling.

Deltakerne understreket at KI ikke bør forstås som et verktøy som erstatter lærerinnspill. I stedet beskrev lærerne det som et system som **«tenker sammen med læreren», utfordrer ideer og tilbyr alternative** perspektiver. På denne måten kan KI stimulere kreativ tenkning og støtte utviklingen av nye undervisningsmetoder.

Respondentene rapporterte at de brukte AI-verktøy for å generere:

- Ideer til klasseromsaktiviteter
- Øvelser og diskusjonsoppgaver
- Eksempler og forklaringer
- tekster tilpasset spesifikke læringskontekster
- Variasjoner av oppgaver for ulike elevnivåer

Denne bruken av KI som en samarbeidende tenkepartner ble rapportert som **100 % effektiv blant respondentene**. Lærere beskrev konsekvent KI som en assistent som støtter profesjonell refleksjon, i stedet for å erstatte lærerens beslutningstaking.

Samtidig ble én potensiell utfordring identifisert. Noen deltakere påpekte at AI-verktøy kan være svært engasjerende og kan føre til at lærere bruker **for mye tid på å utforske muligheter**. Effektiv bruk krever derfor klare mål og strukturerte arbeidsflyter.

En annen praktisk observasjon gjaldt tilgjengelighet av verktøy. Flere respondenter påpekte at **betalte versjoner av AI-verktøy gir betydelig bedre funksjonalitet**, og at begrenset tilgang til avanserte funksjoner kan redusere effektiviteten til AI som samarbeidspartner.

## Støtte til leksjonsplanlegging og materialutvikling

Tilbakemeldingen fremhever også potensialet i AI-verktøy for å støtte lærere i **undervisningsplanlegging og utvikling av læringsmateriell**. Deltakerne rapporterte at AI kan hjelpe til med å strukturere leksjonene tydeligere, spesielt når man genererer innledende disposisjoner eller aktivitetssekvenser.

Lærere beskrev bruk av AI for å:

- Lag leksjonsstrukturer og aktivitetsplaner
- Lag tekster og øvelser for språklæring
- Produser diskusjonsspørsmål og rollespillscenarier
- Tilpasse materiell til spesifikke profesjonelle sammenhenger

I yrkesrettet og yrkesrettet språkundervisning ble KI ansett som spesielt nyttig for å lage **kontekstspesifikke materialer** tilpasset ulike arbeidsplasser eller profesjonelle felt.

AI-verktøy ble også brukt for å støtte **differensiering**, siden de kan generere flere versjoner av oppgaver med varierende kompleksitetsnivåer. Dette gjør det mulig for lærere å svare mer fleksibelt på elevenes ulike behov.

## Innvirkning på arbeidsmengde og effektivitet

Et annet viktig aspekt ved evalueringen var om bruk av KI reduserer lærerens arbeidsbelastning. Selv om deltakerne ikke eksplisitt nevnte reduksjoner i kognitiv arbeidsbelastning, indikerer svarene tydelig at AI kan bidra til **mer effektiv tidsbruk**.

De fleste deltakerne rapporterte at AI gjør at de kan fullføre oppgaver raskere og produsere mer materiale innen samme tidsramme. Lærere påpekte at AI gjør det mulig for dem å fullføre **mer arbeid innen samme tid**, noe som frigjør kapasitet til andre profesjonelle oppgaver.

Flere respondenter uttrykte også økt tilfredshet med arbeidsflyten sin, og understreket at KI kan effektivisere prosesser som materialforberedelse og aktivitetsdesign.

Deltakerne påpekte imidlertid også at effektiviteten i stor grad avhenger av **kvaliteten på promptene som brukes ved interaksjon med AI-verktøy**. Velstrukturerte prompts fører til mer relevante resultater og sparer dermed tid. Dårlig formulerte oppgaver kan derimot føre til ekstra revisjonsarbeid. Denne observasjonen understreker viktigheten av å utvikle prompt-skriveferdigheter som en del av AI-kompetanse.

Interessant nok **ble kognitiv arbeidsbelastning ikke eksplisitt nevnt i svarene**, noe som tyder på at deltakerne først og fremst oppfatter fordelene med KI i form av tidseffektivitet snarere enn mental innsats.

## Utvikling av prompt-skriveferdigheter

En viktig profesjonell kompetanse som identifiseres i tilbakemeldingene, er evnen til å formulere effektive prompts. Mange lærere rapporterte at det å lære å skrive klare og strukturerte oppgaver var en av de viktigste ferdighetene som ble utviklet under prosjektet.

Deltakerne påpekte at nytten av AI-genererte resultater i stor grad avhenger av hvordan instruksjonene er formulert. Å skrive effektive oppgaver krever klarhet rundt læringsmål, nivået på elevene og hvilken type output som kreves.

Lærere observerte også at prompt-skriving i starten kan være tidkrevende, spesielt når man lærer å jobbe med nye AI-systemer. Men etter hvert som erfaringen vokser, blir denne prosessen mer effektiv. Å utvikle sterke ferdigheter i promptskriving ble derfor anerkjent som en essensiell del av profesjonell kompetanse ved bruk av AI-verktøy.

## Arbeidsflyter mellom menneske og maskin og menneske

Prosjektet introduserte også konseptet **menneske–maskin–menneske samarbeid**, hvor KI brukes som et mellomtrinn i en prosess som begynner og slutter med menneskelig ekspertise.

Evalueringsresultatene viser at **80 % av lærerne anerkjente denne tilnærmingen som en essensiell innsikt** oppnådd under prosjektet. Deltakerne understreket at effektiv bruk av KI innebærer en prosess der læreren formulerer en oppgave, KI-en genererer forslag, og læreren deretter evaluerer, tilpasser og forbedrer resultatene.

**Rundt 20 % av respondentene rapporterte imidlertid at de ikke tydelig kjente igjen denne arbeidsflyten.** Dette antyder at konseptet kan kreve ytterligere forklaring eller praktiske eksempler i fremtidige opplæringsinitiativer.

Å forstå menneske–maskin–menneske-prosessen er viktig fordi det forsterker ideen om at KI bør støtte profesjonell beslutningstaking i stedet for å erstatte den.